

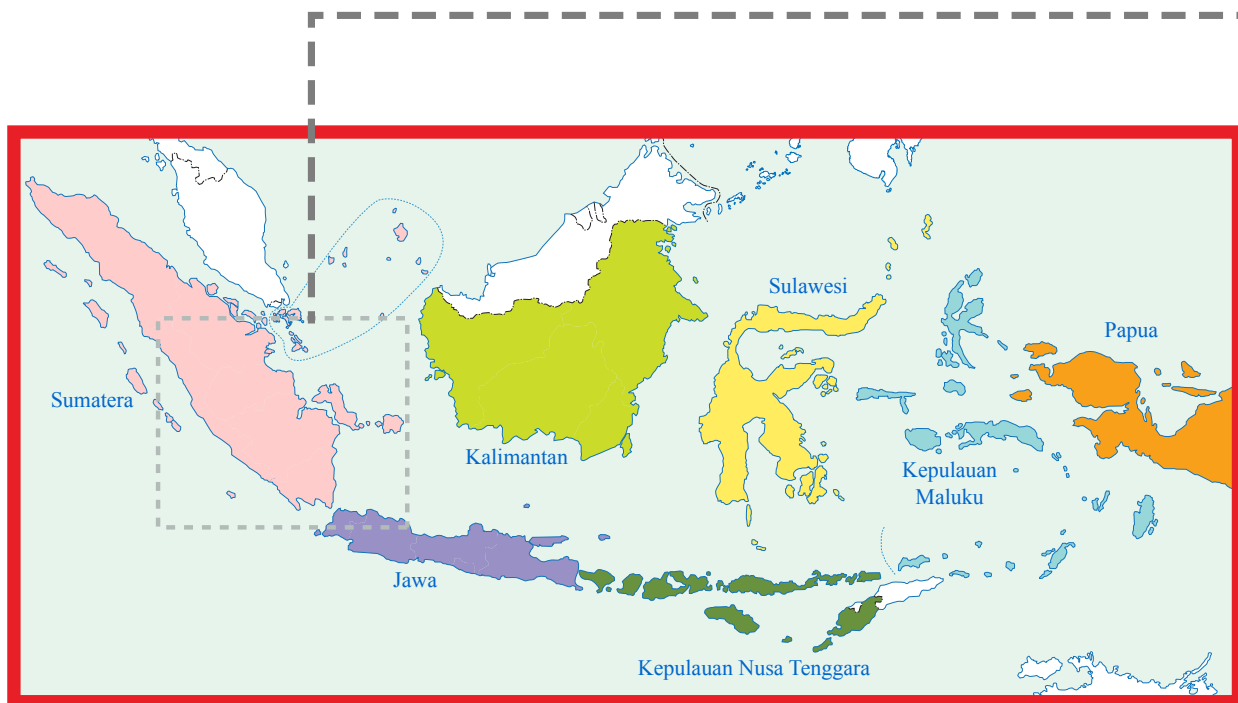
## 南島語系

# 楠榜語支與拉讓語支 諸民族

オーストロネシア語族——ランポン諸語とレジャン諸語の民族

Austronesian Language Family: Ethnos of the Lampung Language Group & Rejang Language Group

文・圖 | 編輯部



本期介紹南島語系馬來-玻里尼西亞語族楠榜（Lampung）語支3族以及拉讓（Rejang）語支1族，均分布在印尼的蘇門達臘。





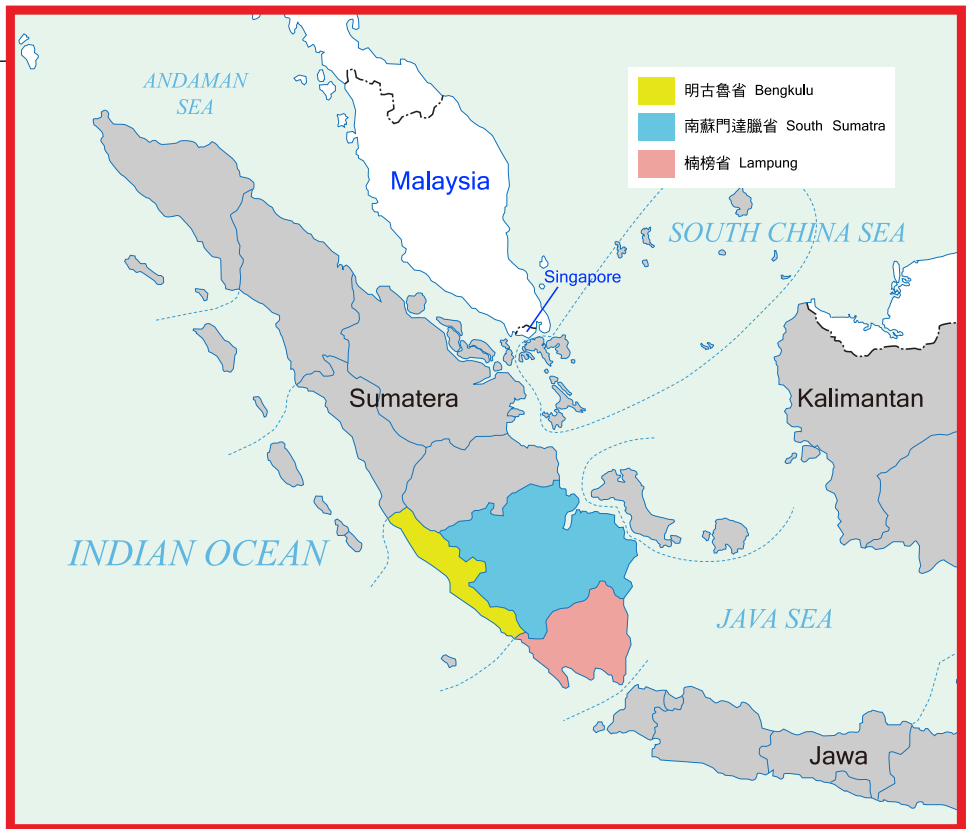
## 楠榜省

### Lampung

為蘇門達臘島最南端的省份，設立於1964年，東北臨南蘇門達臘省，西北接明古魯省。該省面積35,376平方公里；人口759萬6千餘人（2010年），其中約四分之三為爪哇島、馬都拉島及峇里島移民之後代，其先祖來此是為尋找更大耕地，而後並在政府為紓解人口壓力而推動的國內移民計畫推波助瀾下，自1905年起一批一批進到蘇門達臘，楠榜省首府班達楠榜（Bandar Lampung）即為來自爪哇島的移民和觀光客進入蘇門達臘島的門戶，楠榜地區於是成為島上最早期及最重大的移民目的地之一。

該省原住民族人口僅占10%，移入的爪哇族為省內最大民族，占65%，同為外來移民的巽他族和馬來人各占9%與4%。宗教人口以穆斯林為最，占92%，基督徒占3.6%（新教徒和天主教徒各占一半），佛教徒則占1.7%。該省多地震多火山爆發，歷史上不乏造成嚴重災害的紀錄。主要農產品包括羅布斯塔咖啡豆、可可豆、椰子和丁香。

該省原住民族善於織布，能另加1條緯紗在平面布上織出立體。楠榜織品過去被稱做「船布」，因為船形是常見織紋，象徵人生階段轉換。傳統上，這些織品做為婚禮、割禮等宗教儀式的一部分。



該省原住民族善於織布，能另加1條緯紗在平面布上織出立體。楠榜織品過去被稱做「船布」，因為船形是常見織紋，象徵人生階段轉換。傳統上，這些織品做為婚禮、割禮等宗教儀式的一部分。

## 省徽

盾形外觀象徵依印尼立國五大原則Pancasila建立公義的繁榮社會，盾面綠、棕、藍3色分別代表肥沃高地適於農作、肥沃低地適種水稻及旱稻、河海資源豐富，鮮黃色外框意謂人民促進該省及國家發展的企圖心。



最下方寫著該省格言（楠榜語）SANG BUMI RUW JURAT，Sang Bumi是1種房間眾多的寬廣尊貴房子，Ruw Jurat指的是該省人口由兩大群人所組成，整句或可理解為「民族共榮」。其上方以楠榜文字書寫省名。

盾面左右兩側為該省主要農作物，分別是稻米和胡椒。楠榜地區栽種胡椒的歷史悠久，西元7世紀即聞名於亞洲國家，到了15世紀為西方國家所知。

置中圖案包括交叉的傳統長刀laduk與長矛payan以及樂器鑼，傳統長刀可農用、家用及防禦用，傳統長矛用來保衛家庭和國家，代表俠義精神，鑼則是傳統藝術文化的象徵。

上方冠狀頭飾siger象徵獨特傳統和文化以及尊嚴生活。再上方的米色遮陽傘payung，傘面代表國家，傘柄象徵共同理想，圓形傘頭意指神的大能。

## 南蘇門達臘省 Sumatera Selatan

### South Sumatra

面積87,240平方公里，人口近781萬人（2010年）。首府巨港（Palembang）歷史悠久，為全島第2大城。

該省人口以馬來人居冠，占31%，爪哇族

以27%緊追在後，原住民族柯莫林族（Komerling）和穆悉族（Musi）各占6%及3%，另有巽他族（2%）。該省信奉伊斯蘭教者占96%，基督徒和佛教徒各占1.8%及1.7%。

## 省徽

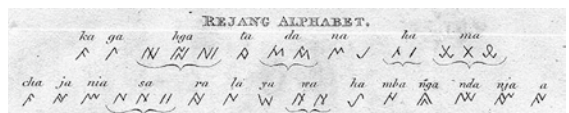
圖中的垂直式升降橋（Ampera橋）建於1960年，總長1,177公尺，最大通過高度為60公尺，橫跨Musi河，使兩岸市鎮構成巨港這個大城。橋下9條水道代表境內柯莫林河（Sungai Komerling）等9大河。外圍1朵受陽光映照的蓮花象徵三佛齊（Srivijaya）王國及巨港王國。



下方為該省格言（印尼語）BERSATU TEGUH，意思是「合一生力量」。最上方紅白屋頂普遍見於該省。

## 拉讓文字 Rejang script

又稱Kaganga script（Kaganga來自該書寫系統前3個字母ka、ga、nga），係羅馬字書寫被引進之前，盛行於蘇門達臘島中南部的一套族語書寫系統，當地人稱之為Surat Ulu（詞意為「上游字」），係屬元音附標文字（abugida），又稱音素音節文字（alphasyllabary），源自梵文，與巴塔克文字、布吉斯文字等鄰近書寫系統相關，均為由左至右書寫。拉讓文字有多種變體，包括楠榜文字。拉讓文字的傳統語料主要包含祭儀用文、醫療咒語和詩歌。



福爾摩沙語族

南島語系

馬來—玻里尼西亞語族



楠榜語支

1-Komerung  
2-Lampung Api  
3-Lampung Nyo

拉讓語支

4-Rejang

聖經民族語本	人口數	
2 【阿比-楠榜族】 Lampung Api	827,000	50萬以上
1 【柯莫林族】 Komerung	470,000	
4 【拉讓族】 Rejang	350,000	
3 【尼奧-楠榜族】 Lampung Nyo	180,000	10萬以上
		阿美族
		排灣族
		泰雅族
		布農族
		太魯閣族
		卑南族
		魯凱族
		鄒族
		賽夏族
		雅美族
		噶瑪蘭族
		邵族
		撒奇萊雅族

1-Komerung  
2-Lampung Api  
3-Lampung Nyo

A

### 1【柯莫林族】 Komerung

又稱 ▢ Kumoring。人口 ▢ 47 萬人（2000年），移居雅加達者有2萬（1992）。分布 ▢ 印尼，蘇門達臘島，沿著柯莫林河，從Ranau湖到鄰近巨港（Palembang）一帶。語言 ▢ 使用柯莫林語，分為5種話——上游柯莫林語（Komerung Ulu；Upstream Komerung）、下游柯莫林語（Komerung Ilir；Downstream Komerung）、Komerung語、Kayu Agung Asli語、Kayu Agung語。柯莫林語的詞彙與阿比-楠榜語（Lampung Api）中的Sungkai語74%相似。族語活力強，用於家庭及聚落，各年齡層均懂族語，族人對族語持積極態度。有族語廣播節目。經濟 ▢ (1) 以種植水稻維生，普遍仍是看天田，就算有灌溉系統，主要也是靠收集雨水的蓄水池供水，倘若雨水不足，稻米就歉收。當地水稻田依灌溉水源分2種，一是利用雨水蓄水池灌溉，另一是以河水灌溉，前者1年1種，後者1年2-3種，前者最為常見，後者僅見於東Ogan Komerung Ulu區的Belitang小區，屬上游柯莫林群分布地，當地最大民族則是爪哇族。(2) 柯莫林河是本族的生命之河，族人大致居柯莫林河的兩岸，若又靠近主要道路，則當地柯莫林聚落相對而言人數會較多，經濟能力也較佳，因此，未臨主要道路的聚落，族人傾向搬往臨河又臨路的聚落。另外，有些地區已出現族人告別水岸生活傳統的現象，原因是河岸侵蝕再

加上經常性淹水，逼使其搬離河岸。如今，傳統與河為鄰的族人逐漸變成選擇定居路旁的一群人，可以見到鋪著柏油的主要道路兩旁建滿住屋，從原村落延伸而來。宗教 ▢ 絕大多數族人為穆斯林，屬伊斯蘭教遜尼派（Sunni）夏菲學派（Shafi'i），然其實當地伊斯蘭教受到本族文化影響甚深，明顯可見泛靈信仰痕跡，族人敬畏超自然力量，當有家人生病或要趕鬼，會請巫師來做法，其核心可說是世俗伊斯蘭教，亦即一種《古蘭經》教義、泛靈崇拜與巫術的混合體。

### 2【阿比-楠榜族】 Lampung Api

又稱 ▢ Api、Lampung、Lampung Pesisir、Lampung。人口 ▢ 82.7 萬人（2000年）。分布 ▢ 印尼，蘇門達臘島，楠榜省西部、中部和南部；明古魯省南部，Krui、Sanggi及Kotajawa周邊；南蘇門達臘省，Muaradua南部，臨近Kanan河上游地帶。語言 ▢ 使用阿比-楠榜語，分為6種話——Krui語、Southern Pesisir語（pesisir意為「海岸」，主要分布在楠榜省的海岸地帶）、Pubian語（聚落落於低地平原）、Ranau語（分布於鄰近Ranau湖之處，ranau意即「湖」）、Sungkai語、Daya語（分布於南蘇門達臘省南部的Bukit Barisan山脈地帶，位在Pesisir群和Ranau群的北邊）。族語活力強，在城市以外地區做為家庭及聚落日常用語，各年齡層均懂族語，族人對族語持積極態度。族語書寫系統有二：Aksara Lampung（意即「楠榜文字」，係為拉讓文字之變體）、羅馬字；但Aksara Lampung今已少有人知，僅偶爾在學校教。Pubian、Sungkai等



南島語系 楠榜語支與拉讓語支 諸民族

群有許多族人會講外來移民的語言，如爪哇語、巽他語。語法書 有。聖經譯本 2002年出現新約聖經譯本。宗教 族人的伊斯蘭教認同強烈，對其他宗教接受度不高。經濟 以務農為主。Rantau群主要生計來源為種植咖啡和煙草，咖啡可說是南蘇門達臘省高地居民的主要農業商品。Sungkai群種植咖啡補貼家計，對外販售咖啡豆和咖啡粉，屬家庭手工業。Daya群住在海拔100-500公尺處，土地相當肥沃，族人種植多種作物，1年2-3種；1戶通常擁有1-2公頃稻田，但族人一向不擅管理稻田，因此許多人將田地委由爪哇人管理，爪哇人可分得收成的三分之一或二分之一。社會 存在兩大文化傳統：一是pepadun（意為「座位；王座」），其領導體系類似公理會制度（congregational system），即多位領袖在功能近似議會的部落會議中每人均能發聲；另一是saibatin（意為「1位領袖」）。Pesisir群遵循saibatin文化傳統，族人生活大致而言非常簡單，但服膺pili pesenggiri（意為「地位／名聲重於一切」）等生活原則，也樂於接受讚美和肯定，每逢文化慶典，族人均不吝出錢，亦常使用敬稱頭銜，比如稱呼已婚男性冠以Adok、已婚女性冠以Inai。Pubian、Sungkai等群則恪守pepadun文化傳統，各punyimbang（氏族領袖）均有在部落會議發聲的權利。以家族關係而言，Pesisir群家庭結構堅固，家族規範及親屬義務很多；Pubian、Sungkai等群採用共識制度來解決氏族成員間的紛爭。建築 Pesisir群的住屋已從傳統的高架式木屋變成混凝土造地面

建築。Pubian群聚落的特色為，高架式木造長屋（sesat）圍著庄內政府機關建築，然而，今已漸被以混凝土及木造的稍微離地或地面住屋取代。Sungkai群傳統住屋幾乎已不復見，取而代之的是以煤渣磚和混凝土蓋的較現代房屋。Daya群傳統住屋為高架式木造房子，但今已變成較為現代的地面房屋，建材為煤渣磚和混凝土，族人有時沿用爪哇族住家的設計。

**3【尼奧-楠榜族】Lampung Nyo**  
 又稱 Abung、Lampung。人口 18萬人（2000年）。分布 印尼，蘇門達臘島，楠榜省南部和東部，北楠榜區、東楠榜區、中楠榜區及Tulang Bawang區。語言 使用尼奧-楠榜語，分為4種話——Abung語、Tulangbawang語、Sukadana語、Melinting語。詞彙和語音與阿比-楠榜語有許多相異點。族語用於家庭，各年齡層均懂，族人對族語持積極態度。印尼語用於教育、宗教及公家機關等領域。部分族人會講爪哇語或巽他語。經濟 絕大多數族人務農，由於分布地遠離海洋，因此幾無族人從事漁業。宗教 族人信奉伊斯蘭教比例極高，每個村落至少有1間清真寺，若1個村落有數個聚居區，則每個聚居區各有1間清真寺。社會 擁有堅

強的社會結構，其中，Tulangbawang群的文化結構自成體系，其餘語群則共同構成一較大文化結構。族人遵循名為pepadun的文化傳統，各領袖均能發聲。1個聚落通常有10個marga（氏族），每個氏族有1位penyimbang（氏族領袖），採長子世襲制，實行父系繼承，從夫居，允許一夫多妻，但僅見於富人家。建築 傳統住屋為以粗柱架高的木造長屋，但今已被混凝土造地面建築取代。

4-Rejang B

**4【拉讓族】Rejang**  
 又稱 Redjang。與北婆羅洲語支當中拉讓-巴冉（Rejang-Baram）諸語不同。人口 35萬人（2000年），85%族人住在偏遠鄉間。分布 印尼，蘇門達臘島，明古魯省，Rejang Lebong區的Curup小區、Lebong區的Lebong Utara及Lebong Selatan等小區、Kepahiang區、北明古魯區的Taba Penanjung、Pondok Kelapa、Kerkap、Arga Makmur及Lais等小區，為明古魯省第二大民族，占21.4%；南

蘇門達臘省的Musi Rawas區。大部分族人居Bukit Barisan山脈的山坡上。語言 使用拉讓語，分為5種話——Lebong語、Kepahiang語、Pasisir語、Musi語、Rawas語。族語活力強，受高度重視。族語以拉讓文字書寫。詞書 有。語法書 有。經濟 拉讓族通常以種咖啡維生，其聚落相當整齊與清潔，族人擅於農事，通常採用傳統農法來整地，不用肥料，並採用混作，意即1年內，農田可能是多種作物雜陳，或是多種作物交替循環栽種。宗教 大多數信奉伊斯蘭教，但摻雜泛靈信仰，這顯現在族人日常生活及想法認知當中。社會 民族分布地的教育機構多已完備，從小學到國高中、技術學校都有，但絕大多數孩子並未善用受教機會，輟學的理由通常是為了結婚，且是學生自行決定而非父母的壓力，然而，這些早婚者通常在幾年後，甚至幾個月後就離婚，許多人之後選擇重返校園完成學業。◆