

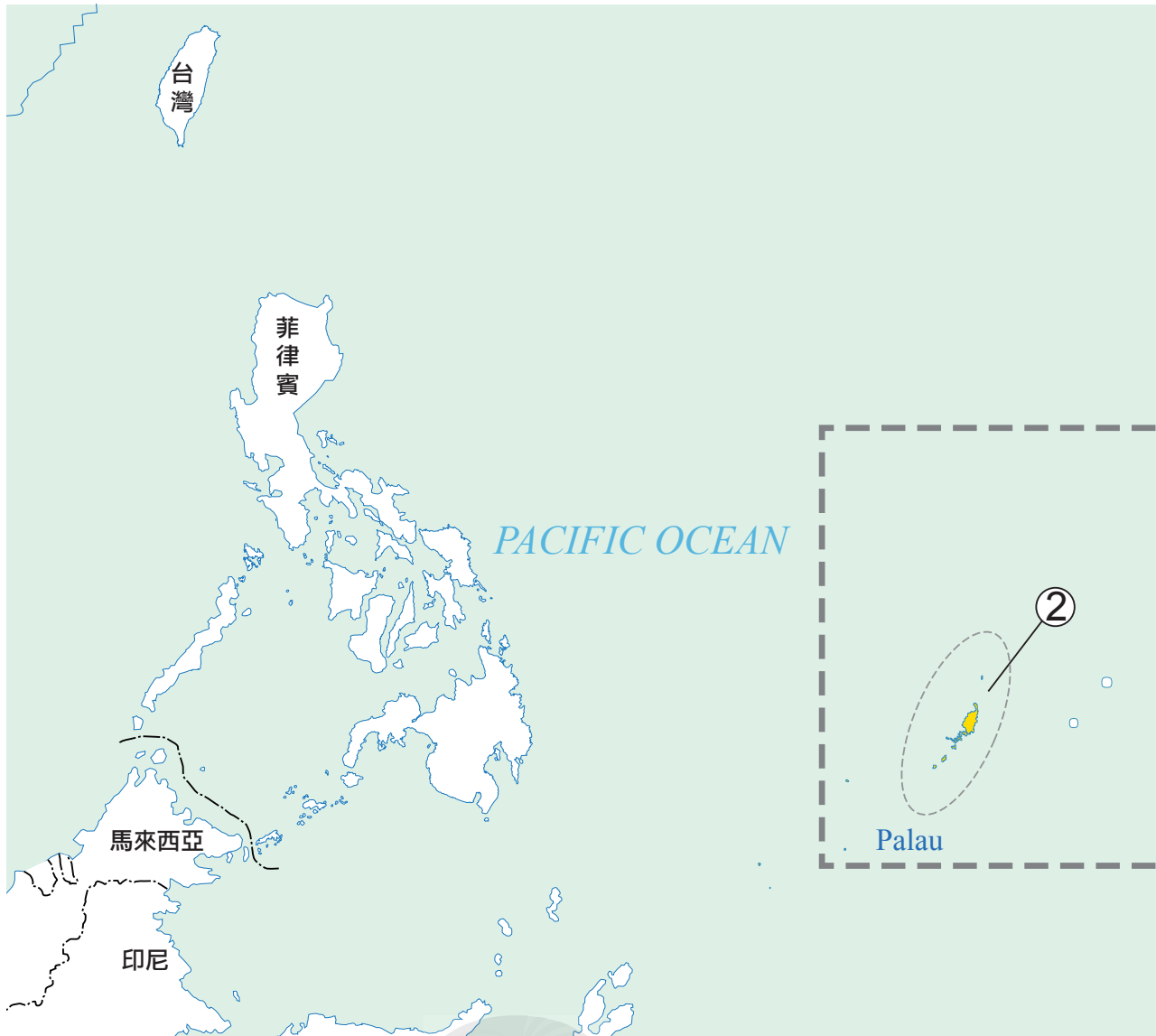
南島語系

查莫洛語支與帛琉語支

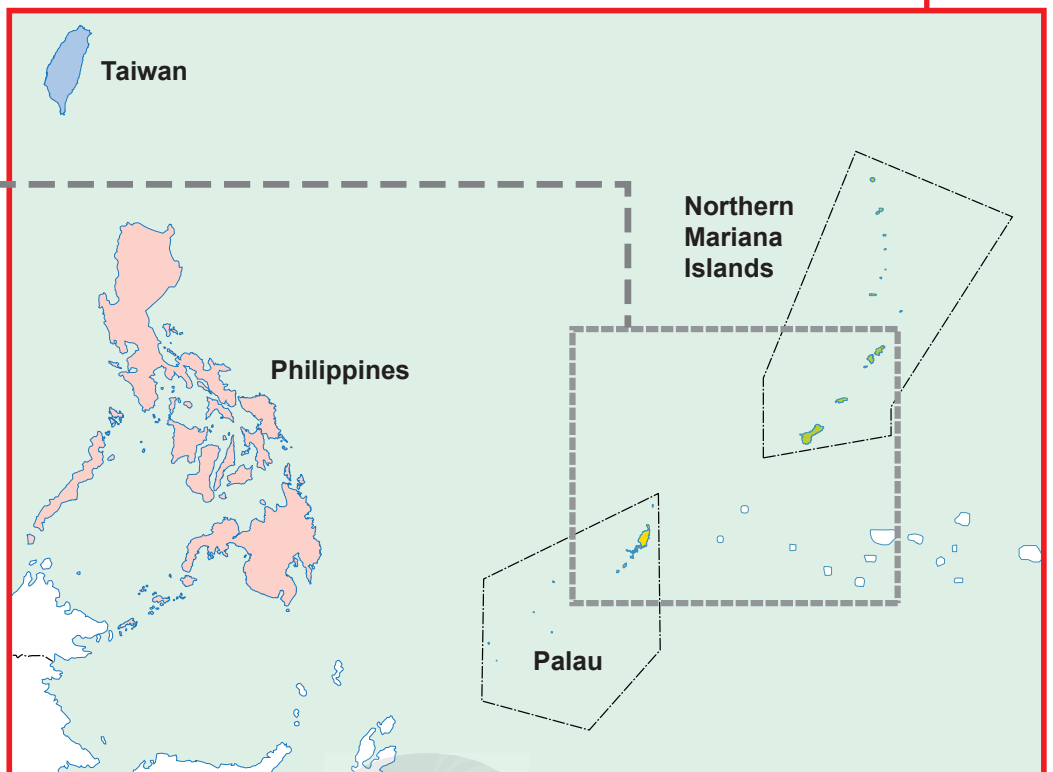
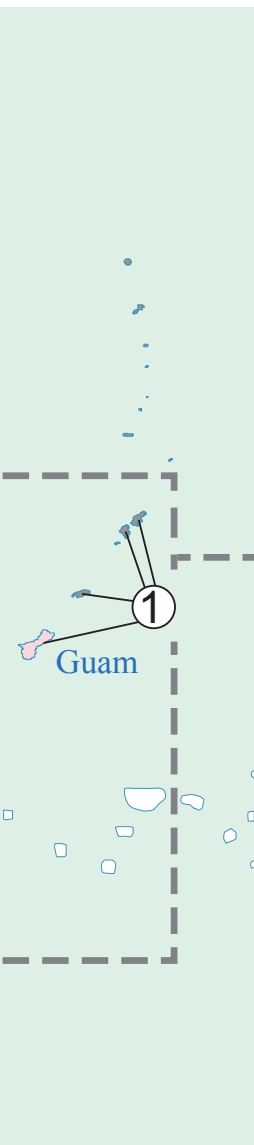
オーストロネシア語族 チャモロ語群とパラオ語群

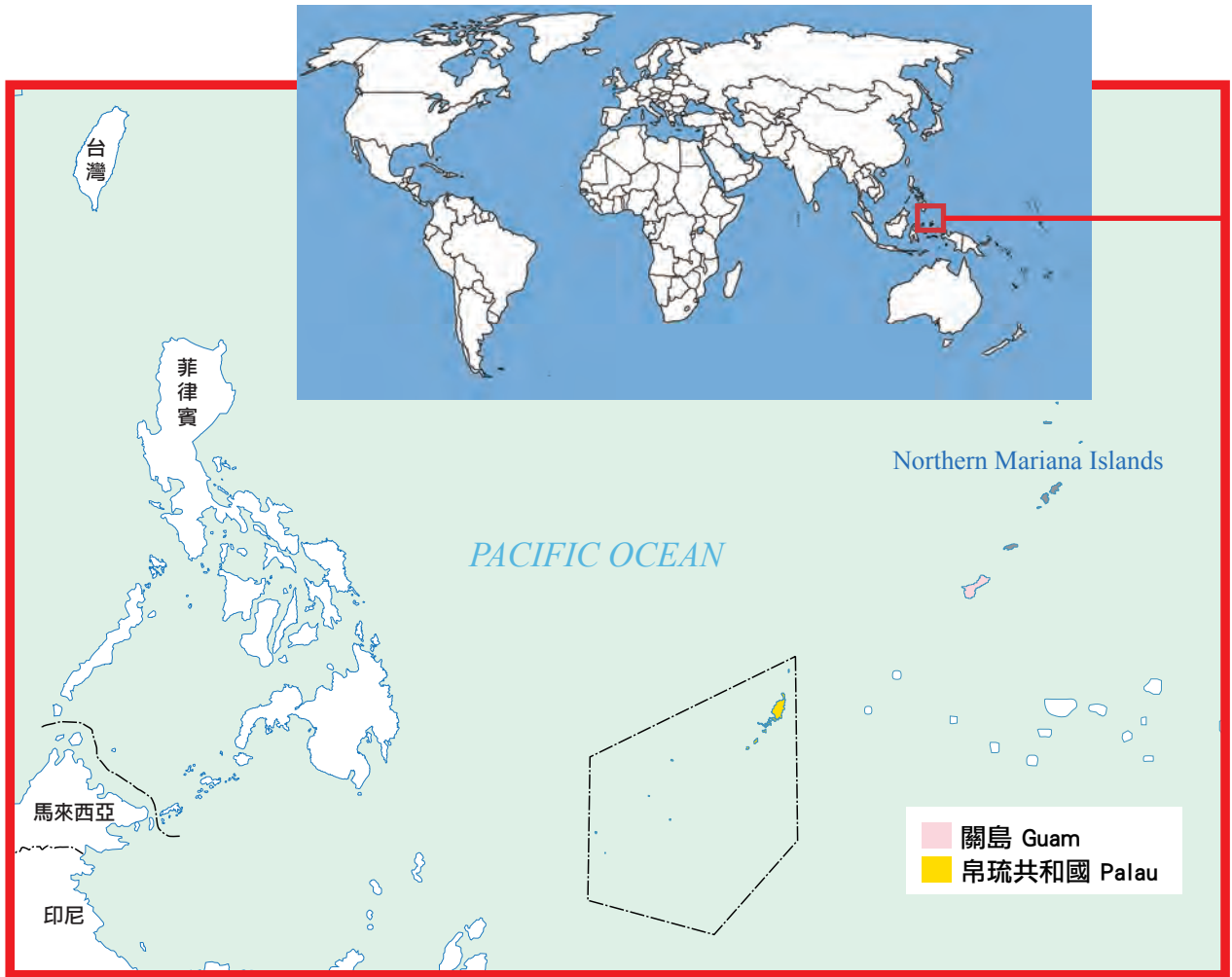
Austronesian Language Family: Chamorro and Palauan Language Groups

文・圖 | 編輯部



本期介紹馬來玻里尼西亞語族之下的兩個語支——查莫洛語支與帛琉語支。兩語支各僅有1族。查莫洛族主要分布在關島（美國領地），帛琉族則主要分布在帛琉共和國。





關島

查莫洛語：Guåhan 英語：Guam

全名「關島領地」(Territory of Guam)，屬美國國土。美軍基地占去29%土地面積。查莫洛語「Guåhan」意為「我們擁有(關島河流及其他天然資源)」。

土地面積541.3平方公里，是西太平洋邊陲的馬里亞納群島的最大島，位於該島群的最南端。關島同時是密克羅尼西亞最大島，為最靠近馬里亞納海溝的陸塊。人口17.8萬(2009年估)。格言是「美國的一天始於關島(Where America's Day Begins)」。首府Hagåtña(阿加尼

亞)，查莫洛語(Chamorro)意為「血」。

官方語言為英語和查莫洛語，原住民族查莫洛族為最大族，占37.1%，菲律賓人占25.5%，另有10%白人(主要為西班牙人和白種美國人的後代)，6.3%亞洲系人(日本人、中國人、朝鮮人)，9.8%為混血。宗教信仰方面，85%人口為天主教徒。

下轄19個行政區(municipality)，通常被稱做「村」。旅遊業是關島的經濟支柱，7成5觀光客來自日本。

17世紀中晚期，西班牙對馬里亞納群島居民展開殖民，島民歸信天主教、查莫洛族人土地遭奪、北馬里亞納的族人被迫遷離原居地而

移居關島集中管理，長達30年的西班牙關島戰爭導致查莫洛勇士凋零殆盡，如今許多族人擁有西班牙姓氏就是先人歸信天主教造成的。不過，查莫洛族屬母系社會，族人雖遭逢強大的同化壓力，但在女族長的帶領下保住了自己的文化和傳統，如今，婦女仍是意見領袖，她們組成「女性之力（Fuetsan Famalao'an）」團體，持續為族人權益發聲。

晚近，查莫洛族的開放性格遇上強勢文化，衍生出民族認同和文化流失危機。過去幾十年，查莫洛族興起民族文化保存運動，許多學者造訪太平洋諸島嶼做研究，試圖找回查莫洛族傳統文化的面貌。

島旗

旗面為深藍色，代表海洋，最外圍是紅色



條框，象徵居民對抗壓迫所流鮮血。中間是杏形島徽，圖為1艘三角船帆獨木舟（proa）航行在鄰近首府阿加尼亞的阿加那灣（Agana Bay），沙灘上有1棵被稱做「生命之樹」的椰子樹，背景為關島Hila'an陸塊，盡頭是Punta Dos Amantes（戀人岬）。

島徽

杏形徽章外型猶如關島先民所用彈弓石的形狀，查莫洛族人自玄武岩和珊瑚採集彈弓石，用於戰爭和狩獵。「生命之樹」長自土壤不肥沃的沙地，象徵靠自己以及在任何情況下都要生長和存活下去的決



心，葉子伸向天空代表力抗使意志屈服的因素，這棵樹的樹幹雖因強颱風襲擊而彎曲，但仍堅強生存著就是明證，象徵查莫洛族歷經飢荒、天災、民族滅絕和戰爭依舊挺立。三角船帆獨木舟是查莫洛族在海上快速輕巧航行的傳統交通工具，需要高超的造船和駕船技術，是先民勇敢和自由的象徵。與海洋相連的水道象徵與他人分享土地資源的心志。長久存在的Hila'an陸塊，代表查莫洛族致力保護維持海上與陸上家園和環境，戀人岬突出於無垠的海洋，象徵關島人民矢志傳承傳統、文化和語言。

帛琉共和國

帛琉語：Belu' u era Belau

英語：Republic of Palau

帛琉共和國位處菲律賓東南方、關島西南方，由逾200座大小不一的火山島、珊瑚礁島和環礁所組成，屬加羅林群島西端，涵括北部的帛琉群島、西南群島、無人居住的洛克（Rock）群島，但僅8個島長年住人。1994年帛琉脫離被託管地位而獨立。國土面積459平方公里，人口近2.1萬人（2010年估）。採用美金為國幣。

聯合國在1947年將帛琉託給美國管理，1981年起帛琉自治，並實施全世界第一部非核憲法，但帛琉1986年與美國敲定的「自由聯合協定（Compact of Free Association）」明訂，美國有權在帛琉境內航行核子動力船艦和部署核武，因此美方要求帛琉凍結非核條款，經8次公投，帛美「自由聯合協定」才在1993年獲逾四分之三公民同意，隔年，帛琉獨立，同年12月，帛琉獲聯合國接納。

全國分為16州。首都聶魯穆德（Ngerulmud），位濱海城鎮美律坵（Melekeok）西北2公里處，



座落於帛琉最大島巴貝爾大普（Babeldaob），該島面積（331平方公里）占國土面積的7成，為密克羅尼西亞第二大島，僅次於關島，帛琉最高峰Ngerchelchuus山（海拔242公尺）亦位於此。最大城柯羅（Koror），全國約三分之二人口集中於此，2006年10月之前柯羅為帛琉首都，位於柯羅島，處巴貝爾大普島西南方，兩島間有座413公尺長的跨海大橋相接。

約7成人口為帛琉族（Palauan），是當地原住民族，係美拉尼西亞人、密克羅尼西亞人和馬來人的混血後代；許多帛琉族人亦具有亞洲祖源，是19至20世紀亞洲移民與帛琉族通婚的結果，以日本人為大宗。菲律賓人是帛琉第二大民族群體。

官方語言為英語和帛琉語，唯帛琉語並非Sonsorol州、Hatohebei州、Angaur州這3州的官方語言，Sonsorol州的官語為松索羅爾語（Sonsorolese）和英語，Hatohebei州為托比語（Tobian）、英語和松索羅爾語，Angaur州為日語、英語、Angaur語這3語。他加祿語雖非帛琉的官方語言，卻已是全國第四大語言。

國內教育尚稱普及，有小學20所、中學6所及1所2年制社區學院（Palau Community College），以英語授課，可與關島和美國本土4年制大學接軌。一般小康家庭子女讀得起中學，帛琉中學（Palau High School）為主要中

學，餘為私立教會中學。

帛琉四分之三人口信奉基督宗教，兩大宗派為天主教（舊教）和基督新教，此外，糅合基督信仰、帛琉傳統信仰和占卜的Modekngai教，以及古老的帛琉信仰也很常見。49.4%為天主教徒，21.3%為新教徒，8.7%信奉Modekngai教，5.3%為基督復臨安息日會的會友，帛琉有一小型猶太人社區，也有約400名孟加拉穆斯林。

帛琉政府重大政策的執行和立法均須與酋長諮商，亦有若干酋長任職於政府部門。南北兩大酋長Ibedul與Reklai位高權重，排序僅在總統之下，但在副總統之上。

國旗

1981年採用。天藍色象徵帛琉從被外國統治狀態邁入



自治；中間偏左的金黃色圓形代表滿月，帛琉族認為滿月時是人類活動的最佳時機，慶典、收成、播種、捕魚、砍樹、建造傳統獨木舟等活動都是在滿月時進行，月圓象徵和平、愛與寧靜。

聖經民族語本	人口數	
1【Chamorro】查莫洛族	92,700	15萬以上 阿美族
		排灣族 泰雅族 布農族 2萬以上 太魯閣族
2【Palauan】帛琉族	17,140	魯凱族 1萬以上 卑南族 邵族 5千以上 賽夏族 3千以上 雅美族 1千以上 噶瑪蘭族 5百以上 邵族 1百以上 撒奇萊雅族

台灣

福爾摩沙語族

南島語系

馬來—玻里尼西亞語族



查莫洛語支

1-Chamorro A

帛琉語支

2-Palauan B

1-Chamorro A

1. 【Chamorro】查莫洛族

又稱 ▶ Tjamaro族。人口 總人口92,700人，其中62,500人居關島（1991年），16,000人居美國（2000年），14,200人居北馬里亞納群島（1990年），當中11,466人住在塞班島（Saipan）、1,502人住在羅塔島（Rota）、1,231人住在天寧島（Tinian）。分布 關島、北馬里亞納群島、美國。語言 使用查莫洛語。族語人口計有90,000人（含第二語言為查莫洛語者）。分為2種話——查莫洛語（Chamorro）、羅塔-查莫洛語（Rotanese Chamorro）。族語的重要性逐漸提升。關島大學有開設族語課程。查莫洛語為塞班島的貿易語言。受西班牙語影響。有族語羅馬字。部分族人兼用英語。詞書 有。語法書 有。聖經譯本 1908至1992年陸續完成聖經部分內容翻譯。宗教 基督教。社會 早期太平洋住民跨島往來密切對查莫洛文化產生相當程度的影響，表現在查莫洛族的舞蹈、航海、獨特美

食、捕魚、遊戲、歌謠和時尚等面向上。兩大文化要素：chenchule'（意為「贈禮」）和 inafa'maolek（內涵為「相互依賴」），雖經時代變遷，至今仍然穩固。chenchule'是該族社會核心的互惠體制，相當錯綜複雜，係根源於 inafa'maolek 觀念。 inafa'maolek 是查莫洛文化的核心價值，建構在合作和分享的精神上，對族人而言，土地及其農產屬於每一個人，因而族人最關心群體關係，而非個人和私有財產權。查莫洛核心文化係基於「尊敬」的複雜社會約束力，體現於（1）親吻長者的手（2）傳承傳說（西班牙殖民前，民族傳說的主角多是Gadao酋長）、吟唱、求婚儀式（3）造船（4）製作絃樂器belembautuyan、彈弓和彈弓石、矛及其他工具（4）喪葬儀式（5）suruhana（醫藥師）進入叢林或古戰場前須取得祖靈的同意等事物。

2-Palauan B

又稱 ▶ Belauan族、Palau族。人口 總人口17,140人，其中

14,800人分佈於帛琉共和國（2000年）。分布 帛琉群島、關島、美國。語言 使用帛琉語。族語活力強。有西班牙語、德語、日語、英語等語言借詞。帛琉全國16州僅Sonsorol、Hatohobei、Angaur這3州未採帛琉語為官方語言，但這3州的居民多少通曉帛琉語。有族語羅馬字。詞書 有。語法書 有。聖經譯本 1964年出現新約聖經譯本。宗教 以基督宗教為主。族人仍認同本族神明，基督信仰經常與傳統儀式並存。社會 以往，土地、頭銜和財富為氏族所有，並透過母系繼承，決定權操之男女長者，但由於帛琉族是母系社會，因此女族長的人講話較有份量，然而現今的法定繼承制已逐漸削弱女性勢力；此外，婦女生頭胎會以傳統儀式慎重慶祝。舊社會有階級之分，出自地位最高的氏族者有責任照顧後輩和依附者。仍保有敬老和尊敬領袖的傳統。族人認為頭是神聖的，不得觸摸。世襲女王（bilung）社會地位崇高。女性在家族中具有重要地位，掌控金錢與土地，在政治上扮演選擇新



酋長的重要角色。傳統上，部落治理交由男性，但由哪位男性承繼頭銜，則由女性長者決定，她們也有權拔除頭銜。又由於透過交換而進到氏族的錢財係經婦女之手，因此女性長者對於氏族該如何處置不動產和財富的意見頗受重視。傳統社會男女分工，男性負責捕魚、建造住屋和聚會所，女性則負責耕作和採集貝類，同一氏族間糧食與勞務交換構成大家族體系，建屋、受封、生產和喪葬均會相互支援。建築 傳統建築bai（特色為高度傾斜三角屋頂）是重要的文化象徵，以bai形式建成的聚會所是部落政治、社交和文藝生活中心，聚會所內外上色浮雕裝飾，講述部落歷史及與其他部落的關係。目前部分村落仍可見到傳統形式的聚會所。經濟 農業（種植芋頭、樹薯）、漁業、商業為主。傳統「氏族」掌握絕大多數商業命脈。傳統經濟是整合貿易和交換的體系，芋頭具貨幣功能。◆

