

## 校園主題報導

# 明志 原住民學生的致命吸引力

Abing Sulan

### 位在平地的100%原住民專班

台塑企業自民國85年開始，開始辦理原住民技職教育，成立原住民專班。我們根據教育部八十八年度所核定的十九所「原住民重點學校」來看，有四所位於非原住民地區的學校，其中，明志的學制最為特殊，有五專部與高工部的雙學制，100%完全招收原住民學生，由台塑企業補助全額的學雜費，並且規定在學期間全體住校，以及由學校統一安排工讀實習。另外，明志也在非原住民鄉鎮中，成為唯一全班學生都是原住民學生。

### 明志的辦學風格

明志辦學之特色，整體來說，可以歸納為20點。1.學雜費全額獎助。2.實施校外工讀實習。3.全體住校。4.重視生活教育。5.重視課外活動。6.重視原住民文化傳承。7.重視技職證照檢定。8.成立原住民青年社。9.設立原住民教育中心。10.設置原住民文物成列室。11.發行「明志原青通訊」雙月刊。12.假日輔導。13.教師駐廠輔導。14.校內、外參訪活動。15.開發學校景觀。16.原住民教育相關研究。17.招生宣導。18.原住民技術訓練班。19.優先

提供助學工讀機會。20.辦理課業加強班。

有人開玩笑說明志是教育界的7-eleven。然而養成規律的生活習慣，可確保學習進度及品質成效；透過生活教育的潛移默化，糾正一些不正確的觀念及不良的生活習性，培養適應平地生活的能力。

有別於一般的原住民重點學校，高工部招收原住民學生是白天上課，夜間則給與課程上或各項技能檢定學術科之輔導。新生於一年級食宿、學雜費全免，於二年級起則須利用部分時間配合工讀制度，進入廠區實習以培育職業倫理與學習基本技能。二年級起學雜費與住宿仍全免，但是餐費與書籍費則須利用工讀所自行賺取之工資繳交。在校三年，除二、三年級書籍費與餐費由自己工讀所賺工資支付外，其餘的學雜費皆由王永慶董事長代為繳交。由於是企業辦學，該校設有原住民專班並採訓用合一的技訓制度下，並提供進入台塑企業各廠區就業機會，原住民學生在畢業之後的就業有保障，相當於是「入學即就業」，為貧困的家庭帶來希望。

## 明志發展「入學=就業」的歷程

### (一)「入學即就業」吸引原住民學生入學

未來「較有機會進入台塑企業中有一份穩定的工作」的條件考量之下，原住民的學生，喜歡選擇就讀明志科技大學，成為原住民技職教育裡的明星學校。一般而言，學生都能愉快學習，但是若在本身的學習性向未釐清之前就到了明志就讀，也有部分學生發生不適應的問題。

### (二) 短期技職訓練班能協助解決原住民就業問題

行政院勞委會職訓局、行政院原民會、台塑企業與明志科技大學四者，在政、經、教三方面的結合，所提供的「原住民技訓班」的培訓模式：由台塑企業的工廠單位，向台塑總管理處報出人力需求，經由政府機構的經費協助，由明志負責人員培訓的工作。在原住民人力資源的發展上，形成一個完整的

原住民人力資源發展模式。對於有工作意願，但是找不到工作的原住民而言，「短期原住民技職訓練班」解決了原住民工作不易的問題。

### (三)技術士執照與建教合作的學習

在學校的積極鼓勵之下，原住民專班的學生努力考取執照，畢業時每人取得證照至少一至二張，考取率大約在85%-100%之間。而對於原住民學生而言，不論是未來是否從事工業類科的工作，擁有技術士執照，對於原住民學生在外籍勞工的就業市場競爭戰中，的確可以擁有較多的籌碼，能夠在就業市場中，具有較高的競爭力。

### (四)逐漸形成的「台塑原住民新村」

王永慶希望藉由「工作的保障」，以及「家室的穩定」，讓原住民的員工自我發展，因而規劃「每戶35坪，每坪五萬九的原住民社區住宅」，提供原住民員工認購，並由台塑

明志技術學院畢業生乙、丙級證照統計表 (88-92 學年)

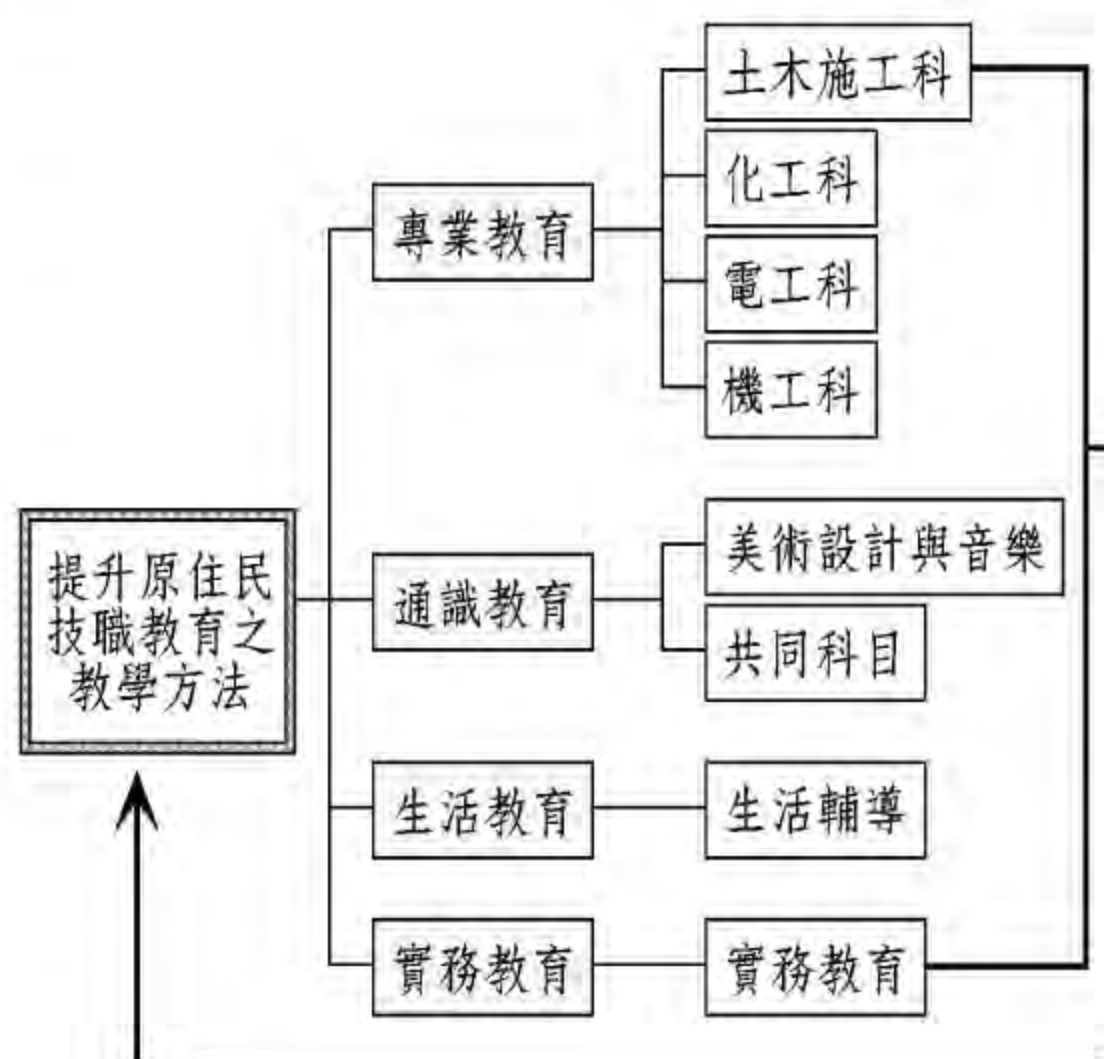
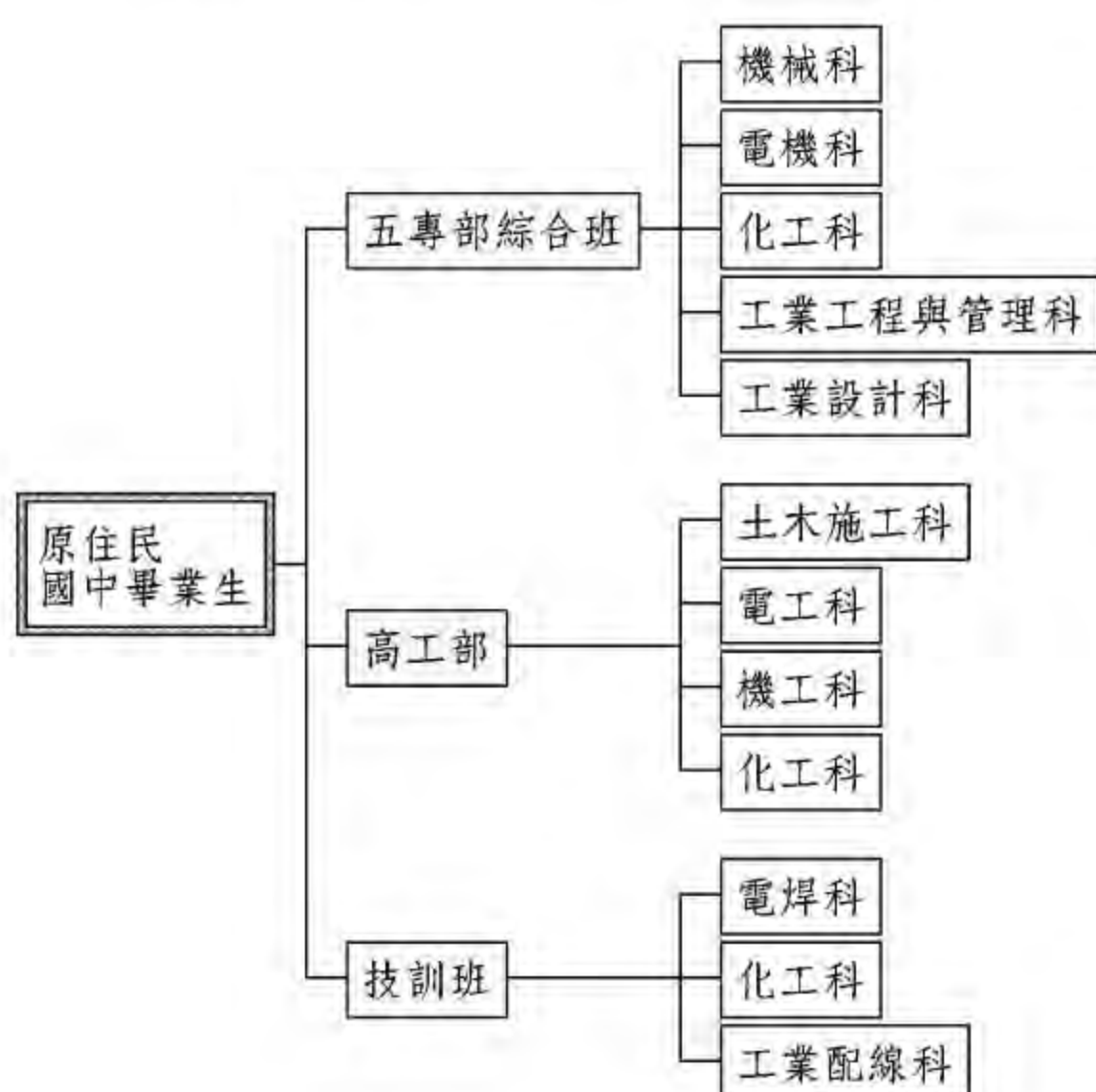
| 學年 | 大學部  |      |      | 專科部  |      |      | 高工部  |      |      |
|----|------|------|------|------|------|------|------|------|------|
|    | 畢業人數 | 證照張數 | 每人張數 | 畢業人數 | 證照張數 | 每人張數 | 畢業人數 | 證照張數 | 每人張數 |
| 88 |      |      |      | 332  | 355  | 1.07 | 120  | 134  | 1.12 |
| 89 | 190  | 83   | 0.44 | 328  | 426  | 1.30 | 169  | 287  | 1.70 |
| 90 | 206  | 147  | 0.71 | 484  | 665  | 1.37 | 182  | 223  | 1.23 |
| 91 | 219  | 189  | 0.86 | 629  | 787  | 1.25 | 145  | 173  | 1.19 |
| 92 | 218  | 224  | 1.03 | 333  | 414  | 1.24 | 138  | 194  | 1.41 |

企業提供相關的貸款事宜。這樣優惠的房屋價格，對原住民具有相當大的吸引力，我們相信，在麥寮六輕外的施厝寮地區，未來有可能形成類似「汐止山光社區」的原住民都市聚落。

### 明志的原住民技職教育體系

明志對原住民技職教育的願景：技職教育講求實務，未來的就業市場，在高學歷的影響下，實務經驗也將是必要的條件。因此，技職學生畢業後先去就業，累積一些實務經驗後再回到學校進修，理論實務兼備，才是升學進修的正途。因此原住民規劃的技職教育，是三年的高工，加上二年的專科教育，最後銜接二年的技術學院，形成讀書→工作→進修→工作的三明治式的技職教育。

明志的原住民技職教育體系示意圖：



### 明志如何引導原住民學生去適應現代的教育

一般而言，原住民學生的優點是天性活潑開朗，樂天自在，學習態度豁達，缺點是積極性不足，對課業或校規、獎學金獎助條件等，大都一本樂天的個性、瀟灑隨意，常常導致無法完成相關規定，一旦面臨困境時容易滋生放棄的念頭，也不善於尋求協助，造成少數學生學業常常中輟。歸咎原因有二，其一，因學生入學方式，不論是單獨招生或參加入學考試而予以加分優惠，均造成許多學科程度有明顯落差的學生，勉強與平地生共同學習，仍未能畢業，中途知難而退，造成各方面資源浪費與教學雙方面之困擾。其二是文化認同與民族認同不夠充足，缺乏自

信心，導致學習低落，文化也無法紮根學習。明志針對上述問題，分別在發展學生社團活動、成立原住民教育中心和設置原住民教育展示中心下功夫。

### （一）發展學生社團活動：

成立原住民學生社團，讓原住民學生能在課業之外，有自己的興趣發展，休閒活動，藉由社團的活動，來認識原住民文化，學習團體的生活。目前有六個原住民社團：(1) 原青社 (2) 摯愛社 (3) 原舞社 (4) 柔道 (5) 信望愛社 (6) 原語社。輔導學生成立原住民青年社團，利用課餘時間舉辦活動、出版原住民專屬刊物「明志原青通訊」雙月刊、辦理母語教學研習營、學習傳統技藝、歌謠及舞蹈，以傳承原住民文化。

### （二）成立原住民教育中心

主要目的是提供原住民在校學生生活與學業之輔導，讓學業低落的學生有補救教學的機會。另外舉辦原住民學生特性的專業輔導研討會，增加教師輔導原住民學生之能力，以適切的協助原住民學生。原住民教育中心的做法是：

- (1) 於夜間開設補強課程（大學部：物理、化學與數學。高工部：依照導師認定開課或技能檢定考試課程）
- (2) 開辦母語、英語、國語演講課程增強學生表達能力。
- (3) 每年舉辦原鄉團結晚會，促進各校學生之溝通，並喚起學生自我體認。

- (4) 加強生活輔導，邀請各領域長者蒞校演講。
- (5) 加強輔導學長之訓練，養成學生領導統馭之能力。
- (6) 邀請原鄉老師們蒞校參與教學研討會，另邀請學生參與試探教育。
- (7) 配合政令，宣導原住民教育政策與相關法令。
- (8) 活潑學生社團配合課外活動組舉辦各類藝能活動。
- (9) 結合長庚技術學院等學校舉辦原鄉或社區關懷活動

### （三）設置原住民教育展示中心

該校設立「原住民文物陳列室」，展示並介紹各族文化及文物。其中絕大部分的文物均是學生家長為感念學校照顧弱勢族群的美意而捐贈。典藏原住民各族服飾、生活器物等等，已具有小型的博物館的功能，可以提供原住民學生具體的實物，來瞭解原住民族文化。

## 明志高工部走完7年歷史

技職系統教育有別於一般教育，其實是升學之外學習一技之長的選擇，可以提供擅長於實作的孩子另一個學習的機會，唸書不一定出人頭地，一技在身，也會有好前途。但是根據教育部統計處92年調查顯示，國中畢業生人數將逐年下降，倘若升學主義的觀念無法瓦解，學生來源不足情形，在技職教育體系將愈趨嚴重。目前明志高工部招生就面臨困境，於是在93學年度宣布停止招生。

高工部自86年開始招生，93年走入歷史，7年時間，造就不少原住民技術人才，如今停止招生，是相當可惜的一件事。

台灣近十年來的教育環境變化極大，許多技職學校紛紛改制、明志也在這股波動中，歷經專科到技術學院到科技大學的改變。歷史最悠久的是五專部，第一屆招收原住民學生，也是五專部的學生。當時招收50名原住民學生，成立一個特殊的班別「五專部原住民綜合班」，這個班的用意是讓分數達到原住民五專部單獨招生錄取標準者，在就讀一年級時，先集中在一個班級，加強教育，由老師專職帶領提升他們的成績後，到二年級時再分發至原來錄取的科別班級中，分電機、機械、化工每科8人，工管、工設每科6人，和平地人一起學習上課。但是這個「原住民綜合班」的上課模式在實施三年後，於88學年度停止，以後就讀五專部的原住民學生，入學時就直接到自己的科別班級就讀。原住民學生集中式的班級容易產生的問題包括程度不易提昇、全班有被「隔離」於眾人，低人一等的感覺，導致第二年分班時，很多學生不適應狀況，容易成為班上的異議份子，造成學習意

願低落的反應，可能與原來設想有段距離，因此才決定分散班級，改以其他輔助方式提昇課業。

明志在93學年度奉教育部核准，改名為「明志科技大學」，目前設有碩士班、四技部、二技部、五專部、在職（專）班、附設進修學院等。高工部的原住民專班學生停止招生後，在五專部、二技、四技仍然繼續提供名額給原住民學生就讀，但是缺少高工部，原住民學生數遽降，明志在原住民技職教育所扮演的重要角色地位是否改變？其吸引原住民學生的致命吸引力是否褪色，值得我們觀察。

93年9月16日統計，全校原住民學生總數共392人。



▲ 明志技術學院的原住民教育資源中心一幅掛圖上寫著原住民學生的心聲。

|          | 機工科                                 | 電工科   | 化工科 | 土木科 |
|----------|-------------------------------------|-------|-----|-----|
| 高工部二年人數  | 41                                  | 41    | 28  | 25  |
| 高工部三年級人數 | 44                                  | 44    | 43  | 44  |
| 總計       | 310                                 |       |     |     |
|          | 一年級·新生                              | 高年級   |     |     |
| 二技原住民人數  | 10 (三)                              | 3 (四) |     |     |
| 四技原住民人數  | 30 (一)                              | 3 (二) |     |     |
| 五專部原住民   | 3                                   | 10    |     |     |
| 總計       | 59                                  |       |     |     |
| 其他：延修生   | 23：(高工 11 名；五專 8 名；二技 3 名；四技休學 1 名) |       |     |     |

## 明志技術學院發展原住民教育簡史

本校創辦人台塑公司董事長王永慶先生提供基金1200萬創設本校，以台塑北密字第221號文呈教育部請准籌設。確定教育方針為：一、推行企教合作，二、實施工讀制度，三、減輕學生家庭負擔，濟助清寒優良青年。並規定學生全體住校，創辦生產訓練工廠，與台塑公司建教合作。

民國85年

4月 教育部核准本校自八十五學年度起單獨招生五年制工業類科原住民五十名。

民國85年

10月 教育部核准本校自八十六學年度起附設高級工業職業進修補校，並招收機工、電工各二班，化工、土木施工各一班。

民國85年

5月 本校附設高工補校與五專部綜合班（原住民）招生考試，考場分設在屏東中正高中、花蓮國風國中、南投草屯國中及本校。

民國87年

4月 第四期原住民訓練班參加台灣省原

住民技能競賽或電焊組其五名，獲頒獎金陸萬陸仟元整。

民國87年

10月 教育部核准本校自八十八年七月一日起改制為「明志技術學院」。

民國88年

本校科系調整暨未來五年中長期發展計畫，呈董事長核准按計畫施行。根據本計畫將逐年縮減五專規模為25班，增設二年制技術學院十個系共20班。並成立二技進修部十一個系共22班，及二專進修部四個科共8班。附設原住民高工，則調整為四個科12班。調整後本校將涵蓋高工、專科、進修部與技術學院。

民國93年

93學年度再奉教育部核准，改名為「明志科技大學」目前設有碩士班、四技部、二技部、五專部、在職（專）班、附設進修學院與原住民高工等。

民國94年

自93學年度起，高工部停止招生，持續提供原住民四年制 50 名額。