

南投縣原住民族教育資源中心的工作回顧與未來展望

南投縣原住民族教育リソースセンターの事業についての回顧と将来の展望
Implementations and Prospects of Indigenous Education Resource Center in Nantou County

文・圖 | Sawun Nawi 沈慧美 (南投縣原住民族教育資源中心主任)

全國原住民族人口數56萬8,197人，行政院核定有16族，南投縣內原住民總計2萬多人，布農族人口數最多，其次為賽德克及泰雅族。南投縣轄內原鄉地區原住民族群有泰雅族、賽德克族、布農族、邵族與鄒族等五族群，分布於仁愛鄉15村25個部落（泰雅、賽德克、布農）、信義鄉14村20部落（布農、鄒）及魚池鄉日月村伊達邵部落（邵）。

全國原住民學生數佔全國比率大約2%，本縣則高達16%。全縣原住民中小學生族群分布懸殊，以布農族1,745人為最多，其次為賽德克843人，泰雅族則有626人，阿美



讓原民族文化走入鎮上學校，讓都會區的師生家長都能親身體驗原住民族文化。

族為118人，其他族則不到100人。

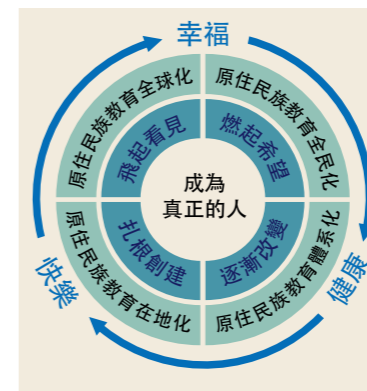
本縣為落實原住民族教育事務，於2019年7月成立原住民族教育資源中心（以下簡稱原資中心）籌備委員會，在教育處處長陸正威的

領軍下，至台南市與高雄市二都會區的原資中心觀摩及經驗交流學習後，起草組織109年度計畫及組織人力送中央審核，經核可後，本縣原資中心順利於2020年7月28日

揭牌運作。初設立時，在中心主任陳曉晴與助理張惠雯胼手胝足地完成了109年度的計畫，成果豐碩驚艷，進而引起大家的共鳴。

原資中心願景與工作目標

自110年度由筆者本人續接原資中心主任，有鑑於109年度初設立計畫執行期短促及人力不足的壓力下，2021年起本縣原資中心在諮詢委員的建議下，再次檢視原資中心的工作目標、業務範圍、運作情況及配套資源等，並提出具體方案及人力組織模式，使計畫執行更為順利效能更佳。



南投縣原住民族教育資源中心藍圖。

本縣原住民族籍本中心依據本縣縣長施政藍圖「健康快樂 幸福城市」為支持環境，並遵循原住民的教育知識體系使人「成為真正的人」的願景圖像，涵蓋四個核心理念「燃起希望」、「逐漸改

變」、「扎根創建」、「起飛看見」等。
本縣原住民族籍本中心依據本縣縣長施政藍圖「健康快樂 幸福城市」為支持環境，並遵循原住民的教育知識體系使人「成為真正的人」的願景圖像，涵蓋四個核心理念「燃起希望」、「逐漸改變」、「扎根創建」、「起飛看見」等。



南投縣原住民族教育資源中心面向方案圖。

變」、「扎根創建」、「起飛看見」等。

從上述四個核心理念擬定原資中心的主要目標及面向，分別為（1）原住民族教育全民化；面向為課程推廣及體驗導覽；（2）原住民族教育體系化；面向為人才建置及知識分享；（3）原住民族教育在地化；面向為教材方法評量研發；（4）原住民族教育全球化；面向為族群共融



面對現今的多元環境及科技發達之賜，全球化是勢在必行，如何將在地文化與世界相接轨，讓世界看見台灣原住民族教育的成長與進步，將是本縣原資中心努力的方向。



務為人事運作及行政事務管理。方案2的「教材教法評量研發及推廣」，計有2-1泰雅族語文領域教材研發、2-2布農族社會領域教材研發、2-3賽德克族藝術領域教材研發，及2-4本縣五族原寶夢教材教具研發等4個子計畫。

方案3的「課程推廣及體驗導覽」，計有3-1全民來開講、3-2 UP原學力講座、3-3「原創力」文學營、3-4原桌論壇、3-5原民列車行動導覽、3-6「原成長」跨區參訪專業成長等6個子計畫。

方案2教材研發的部分可

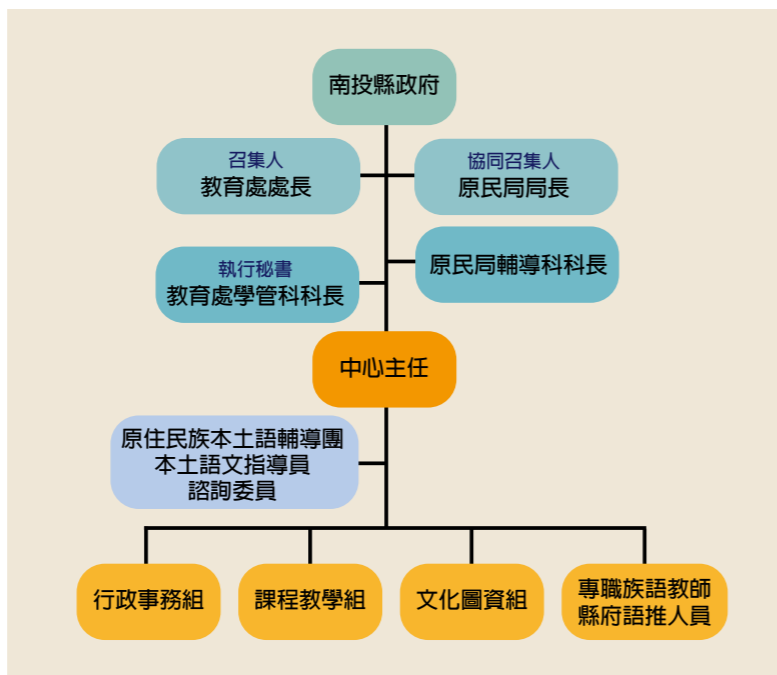
分成符合地方性之族語教材及全民化之原住民族教育教材。另方案3的部分為使原住民族教育推廣全民化，特別規劃3-1全民來開講採訪影片及談論性節目製作。並辦理3-5原民列車行動導覽，讓原民文化走入鎮上學校，讓都會區的師生家長及都會區的原住民族學生能夠親身體驗原住民族文化課程。另外，為使原住民族人能夠交流互動，我們也特別辦理3-3「原創力」文學營，其對象為新竹縣、苗栗縣、台中縣及本縣4個縣市原資中心推薦名單參加。

及共學共好。

以上四個面向最主要是符合原教法第19條原資中心設置之主要內涵，即辦理原住民族教育課程、教材與教學方法之研發及推廣，並協助其主管之學校，發展符合當地原住民族之民族教育課程規劃與評量方式，及其他原住民族教育事務等。

原資中心的業務範圍

從中心的面向方案圖中可歸納出原資中心的業務範圍大致可分成三個方案，即方案1的「中心運作經費」，主要業



南投縣原住民族教育資源中心人力架構圖。



南投縣原資中心順利於2020年7月28日揭牌運作。

從上述三個方案可歸納出本縣原資中心的業務範圍為中心基本運作、原住民族教材研發及課程推廣等三大類型。

原資中心的運作情況

最前面提到第1年設立時因中心是任務編組型態組織，整個組織架構仰賴中心主任和行政助理來執行業務，艱困與不周全，但還是把第1年109年度的計畫能夠完成，著實難能可貴及讚譽有加。第二年起，為使人力組織架構更為完善周

全，在課程教學組部分已覓請資深校長協助擔任各族群教材編輯召集人，以利教材研發及推廣。


另外本縣原資中心與本縣

原住民族行政局之部落大學做策略聯盟及師資課程銜接。部落大學提供已編輯完成的原住民族刊物至本原資中心供民眾展覽，並提供師資做體驗教學，讓本縣的原住民族教育服務層面能夠從學校教育銜接到社會教育。

除此之外教育處將積極徵調專才入原資中心文化圖資組，企盼除了實體的行動列車導覽之外還，能透過數位化典藏級展覽本縣重要圖資。

原資中心的未來展望

目前原資中心正剛起步到第2年，目前已實施運作的是全民化、體系化及在地化，面對現今的多元環境及科技發達之賜，全球化是勢在必行，如何將在地文化與世界相接轨，讓世界看見台灣原住民族教育的成長與進步，將是本縣原資中心努力的方向。◆



Sawun Nawi
沈慧美

泰雅族，南投縣仁愛鄉親愛部落人，1970年生。大葉大學碩士班畢業。曾任國小教師、主任、校長、南投縣國民教育輔導團本土語研究員、原民會沉浸式族語幼兒園訪視委員、南投縣原住民族行政局部落大學校務委員。現任南投縣原住民族教育資源中心主任及仁愛鄉仁愛國民小學校長。