



文·圖 | 林軒宇 (國立屏東科技大學森林系社區林業研究室研究生)

里山の經營は阿礼にあり
Operation of Satoyama in Adiri Community

里山經營在阿禮

屏東縣霧台鄉阿禮部落是全縣最高最深遠的部落，位於海拔1,200公尺的雲霧繚繞之地，文化分群屬於魯凱族西魯凱群好茶系統，部落歷史達300年之久，因此素有「雲端古國」、「雲端上的阿禮」之美譽，其部落名Adiri一詞據說即是魯凱族語Tadidirivane—「令人流連忘返」之意簡化而來，由此可知阿禮部落乃上天所賜之佳地，世居於此的族人亦為蒙天恩典之佳人，數百年來在此過著傳統狩獵農耕的隱世生活。

阿禮部落具有霧台鄉最壯闊展望的自然景觀，可遠眺中央山脈南南段直達台東縣界的主稜脊，舉目皆為阿禮傳統獵場範圍，並以生物資源豐富聞名，尤以鳥類、甲蟲、蝶類資源著稱，根據2014年屏東科技大學協助資源調查，僅部落周邊區域就調查得鳥類50餘種，且不乏赫氏角鷹、林鵰、蜂鷹、黑鳶、山麻雀、黃山雀等一、二級保育類鳥種，資源潛力驚人，使得阿禮成為具備人文特色、歷史價值、生態多樣、景色壯闊的山中明珠。

「禮」讚里山

由於部落地理位置恰好坐落在中央山脈生態廊道之「雙鬼湖野生動物重要棲息環境」及「大武山自然保留區」交界之處，成為兩大保護區的鎮守門戶，亦為現代科技文明與原始自然之地的緩衝帶地區，極其適合推廣「里山倡議」經營模式，進而保障當地以及更深入的自然資源。

「里山」一詞來自日語(Satoyama)，意指住家、村落、耕地、池塘、溪流與山丘等混合地景，



「里山」有別於一般保育政策獨尊生態環境而排除人的元素，以「環境」與「人」並重共處為主體結構的保育思維，並注重「在地培力」，以在地管理在地，改善過往經常被忽略的當地社群，同時解決公部門管理人力不足的困境。

因此坐落於完全開發與未開發地區之間的山地、丘陵等半開發地區，都能發現類似里山地景所定義的聚落。

「里山倡議」即是倡導在這一類的地景環境中，在既有原則下，以各項經營管理策略模式來達到人與自然和諧共處的願景，並且在確保多樣性的生態服務系統和價值、整合傳統知識和現代科技以及謀求新型態的偕同經營體系三大原則下執行：資源使用控制在環境承載量與回復力的限度內、循環使用自然資源、認可在地傳統和文化的價值、促進多元的權益關係人參與合作，以及貢獻於在地社會與經濟，五大操作策略。

由上述可知「里山」有別於一般保育政策獨尊生態環境而排除人的元素，以「環境」與「人」並重共處為主體結構的保育思維，並注重「在地培力」，以在地管理在地，改善過往經常被忽略的當地社群，同時解決公部門管理人力不足的困境。故在策略提出之後立即受到阿禮部落的認同與回響，並開啟了部落里山經營之路。

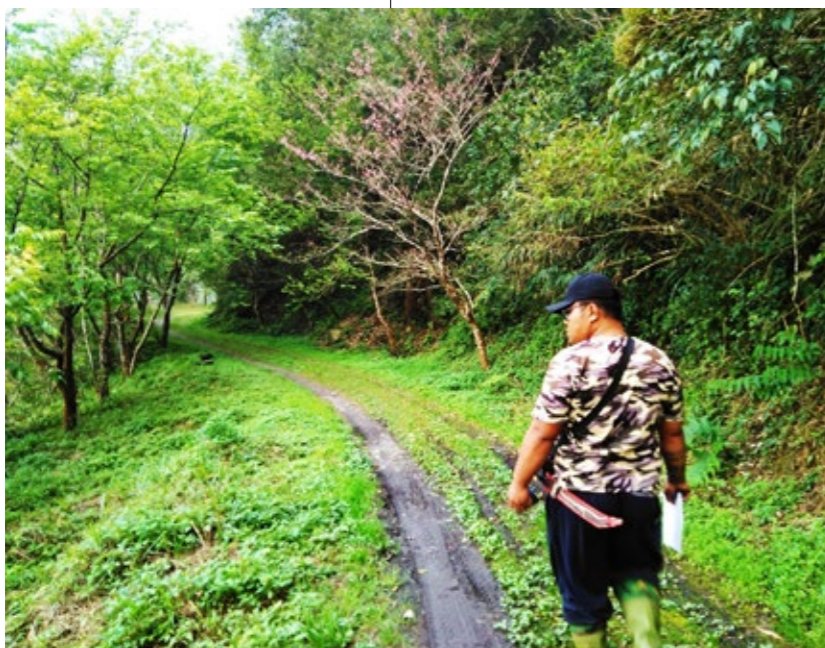
因此在2008年開始，阿禮部落與陳美惠教授所帶領的屏科大社區林業研究團隊合作，在林務局的支持下以生態旅遊的操作，建立起霧台鄉首先以「里山」經營及官、民合作的「參與式」自然資源經營之示範部落，利用生態旅遊的策略進行在地培力訓練當地解說員，並針對導覽路線進行資源盤點、巡護監測、環境維護、解說教育、文史訪談、資料建立等，除了達到保育與文化紀錄的目地，更能將旅遊經濟效益實質回饋到族人身上，也能讓前來參與的社會大眾更深入瞭解人與自然相互關係的重要，達到環境教育、認識在地的宗旨。

「莫」可奈何

正當部落日蒸發展，處於轉型關鍵之時，在2009年8月8日受中颱「莫拉克」重創，霧台山林遭遇毀滅性衝擊，使阿禮原鄉成為「具潛在地質災害地質敏感區」以及「莫拉克颱風災後特定區」，舉村遭到強制遷離，離開家園到平地位在屏東縣長治鄉的「百合部落園區永久屋基地」也讓原鄉的經營成果被迫中斷，由於特定區的關係讓原鄉土地受到更為複雜的法令使用限制，幾年下來使得原鄉農田荒廢、空間大量閒置、雜草叢生，水電中斷也讓部落無人管理，致使外村獵人頻繁入境盜獵、外人偷竊事件頻傳，過去的天予佳地竟在風災後淪為蔓叢荒野。

回家第一「禮」路

風災後的阿禮因路基不穩，逢雨即崩，加上水電中斷、現代資源匱乏，因此自災後將近十年來，除了長期留守原鄉未曾遷下的包泰德、古秀慧夫婦外，其他族人僅能在平地與深山之間不斷來回穿梭，探望家園。山林沖毀了，能再藉由時間的推移讓自然逐漸修復，但人離開土地則代表了一個地方的文化與族群即



返鄉青年唐佳豐執行監測工作。



將中斷，且因原鄉遷離，土地使用遭到限制，以及被評為具有潛在地質災害的情況下，族人擔心在《國土計畫法》通過後被劃為「國土保育區」而積極尋找應對之策，如何讓人安穩回鄉、土地活化使用、閒置空間處理等問題成為現在部落的燃眉問題。

對此，陳美惠教授邀集林務局、林試所、縣政府、鄉公所與其他相關專家部會和阿禮部落商討對策，最後以劃設「自然人文生態景觀區」及「林下經濟」做為阿禮原鄉未來的重點發展方向，因此2016年在部落與鄉公所的爭取下，向中央提出「霧台自然人文生態景觀區」劃設案，景觀區是一個參與式的經營區域，由公部門提供資源培力在地民眾執行解說導覽、資源環境維護與管理，並且在《發展觀光條例》的保障下讓當地民眾在管理權上得到根本的保障。因此阿禮將部落整體及其周圍核心區域劃入阿禮部落經營區，並規劃未來欲推動解說導覽的路線，復振過往的巡護路線，重啟資源盤點與監測，在每個月的定期巡護下有效改善盜獵與擅闖民眾的破壞。

林下經濟部分利用閒置成林的農牧用地，與天然的森林環境為基礎，以產業建立為名提供資源讓有心族人在實質支持下進行培力，種植具在地性及經濟價值之農作物，因此自2018年開始，部落青年唐佳豐率先回鄉，投入所有心血與陳美惠教授團隊、包泰德夫婦合作進產業種植，成為林下經濟產業的先鋒之一，並且帶動族人逐漸回鄉整理道路、步道整建，且在部落的支持下，阿禮部落重新迎來中斷已久的



荒廢老屋裡的古老木雕文物。

水電，改善與緩和回鄉族人因資源匱乏所產生的不安壓力。直至今日先後建立起林下養蜂、金線蓮及蕨蕤栽培，活化了許多荒廢農地，更預期未來將閒置建築屋頂、室內做為養蜂與蕈菇的栽培基地，徹底改善閒置空間的問題。另於2019年2月16日「非都市土地使用管理規則」第六條修正生效，容許林業用地得從事「林下經濟經營使用」。隨著混農林業、林下經濟議題日漸受到重視，可望為林農與山村增進收益，而未來林下經濟將

可更為安心發展。

返鄉青年唐佳豐在屏科大、部落的協助下學習如何步道巡護、動植物資源監測、文化訪談、資料建立、產業培植，除了為景觀區未來執行的資料建立基礎，更成為有意回鄉投入的族人可以參照的榜樣，唐佳豐也曾說，從一顆種子開始慢慢的發芽，使其根逐漸深入土壤直至根基穩定，之後在其表面撒的下種子就不再怕土壤的流失而失去立足之地。因此未來有族人的投入，他亦將全心協助，以他的經驗成為養分，培養日漸增多的部落種子，直至綠蔭重新回到阿禮這天予之地。◆



林軒宇

台南市新營區人，1995年生。就讀國立屏東科技大學森林系碩士班。現任國立屏東科技大學森林系社區林業研究室研究生。